

**KUOPIO**  
**Vanuvuori**  
**Mustalahden arkeologinen**  
**tarkkuusinventointi**  
**ja**  
**Hukanniemen tarkastus**  
**2019**



**Timo Sepänmaa**  
**Hannu Poutiainen**



**Tilaaaja: Kuopion kaupunki**

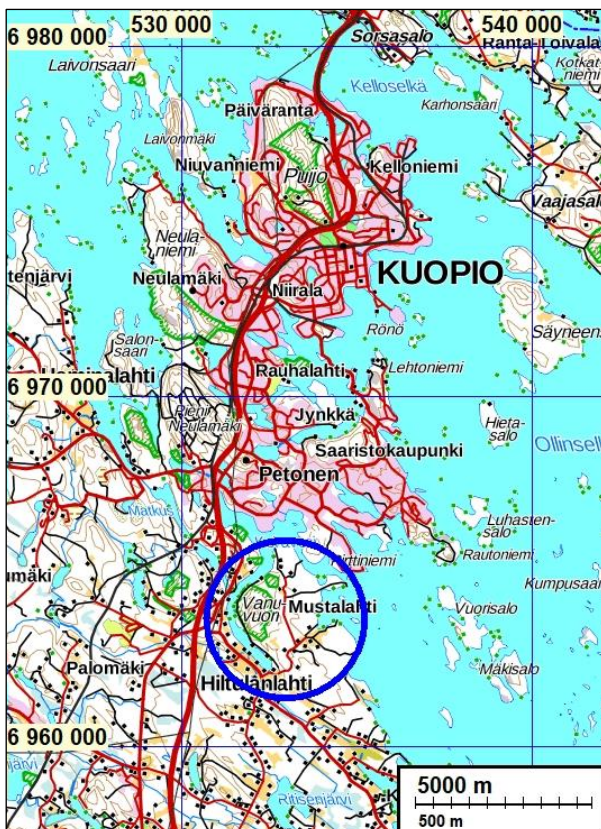
## Sisältö

<b>Perustiedot</b> .....	<b>2</b>
<b>Mustalahden tarkkuusinventointi</b> .....	<b>4</b>
Kuvia .....	8
Metallinilmaisintoimet.....	9
<b>Hukanniemi</b> .....	<b>10</b>
<b>Tulos</b> .....	<b>12</b>
<b>Lähteet</b> .....	<b>13</b>

Kansikuva: Mustalahden vanhan, 1700 luvun talotontin aluetta

## Perustiedot

- Alue:** Mahdollinen muinaisjäänös Kuopio Mustalahti (mj-tunnus 1000035129) sekä Hukanniemen alue ja siellä oleva mahdollinen kalkkiuunin jäänös.
- Tarkoitus:** Selvittää ja tarkentaa Mustalahden historiallisen ajan autoituneen talonpaikan suojelustatus sekä tarkastaa Hukanimessä mahdollisesti sijaitseva kalkkiuunin jäänös.
- Maastotyö:** 1. - 2.11. 2019.
- Kustantaja:** Kuopion kaupunki.
- Aikaisemmat Tutkimukset:** Jussila & Sepänmaa 2018, inventointi.
- Tekijät:** Maastotyö: Hannu Poutiainen ja Timo Sepänmaa. Raportti: Hannu Poutiainen, Timo Sepänmaa, Timo Jussila ja Juuso Koskinen.
- Tulokset:** Kohteen Kuopio Mustalahti (1000035129) status mj-rekisterissä on mahdollinen muinaisjäänös. Sen kohdalla havaittiin nyt maastossa selviä merkkejä kiinteästä muinaisjäänöksestä, joten kohde todettiin kiinteäksi muinaisjäänökseksi (sm). Paikalla on historiallisen ajan asuinpaikan, 1700 luvun autoituneen tonttimaan kulttuurikerrosta. Hukanimessä todettiin rakenteiden jäänöksiä, jotka ovat ilmeisesti kalkkiuunin jäänöksiä. Se todettiin kiinteäksi muinaisjäänökseksi (sm).

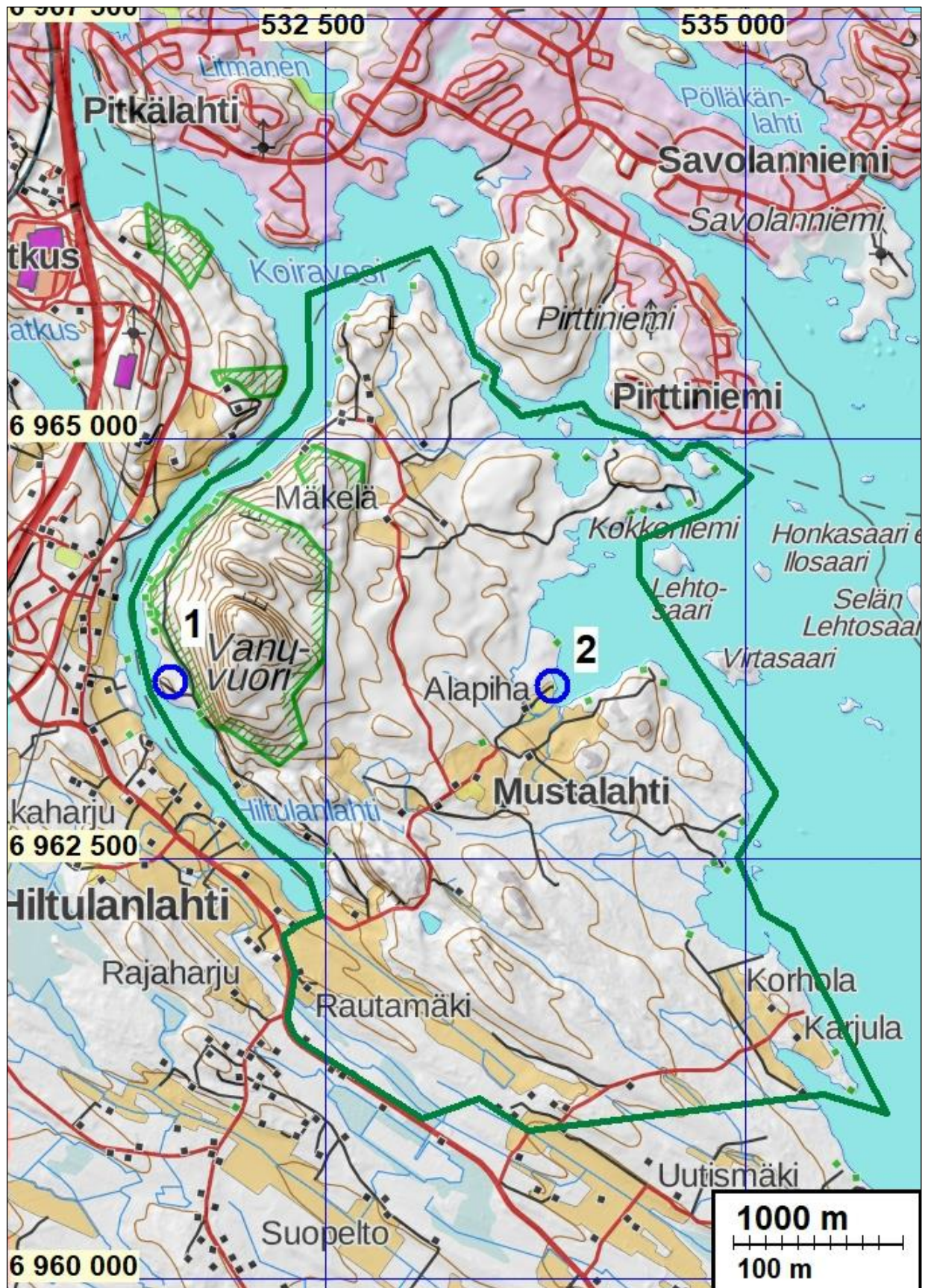


Tutkimusalueet sijaitsevat sinisen ympyrän sisällä

### *Muita tietoja:*

Koordinaatit ja kartat ovat ETRS-TM35FIN ja N2000 järjestelmissä. Kartat ovat Maanmittauslaitoksen maastotietokannasta 10/2019, ellei toisin mainittu. Muinaisjäänösrekisteri on tarkastettu 10/2019. Valokuvia ei ole talletettu mihinkään viralliseen arkistoon, eikä niillä ole mitään kokoelmatunnusta. Valokuvat ovat digitaalisia, ja ne ovat tallella Mikrolahti Oy:n serverillä. Kuvaaja: H.Poutiainen.





Vihreä viiva: 2018 inventoitu kaava-alue. Siniset ympyrät: 2019 tarkkuusinventoinnin kohteet 1. Kuopio Hukanniemi ja 2. Kuopio Mustalahti (1000035129)



### Mustalahden tarkkuusinventointi

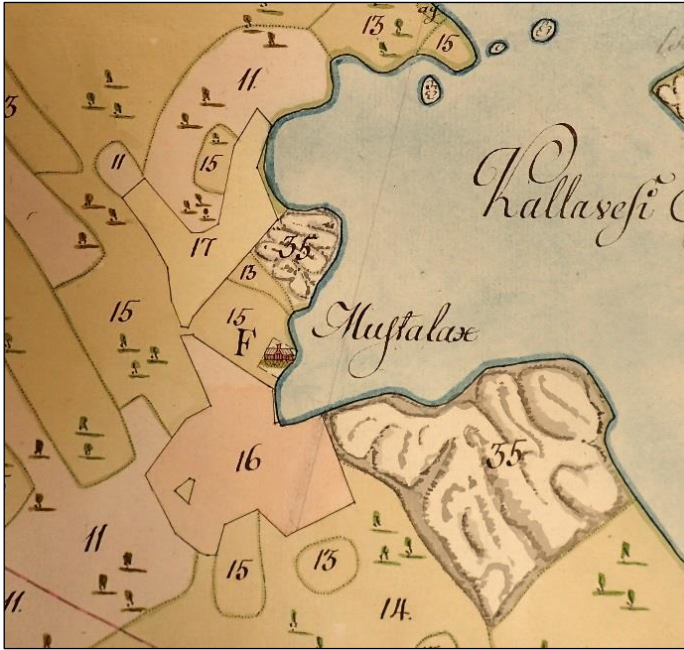


Mustalahden tarkennettu muinaisjäännösalue kartoissa punaisella.

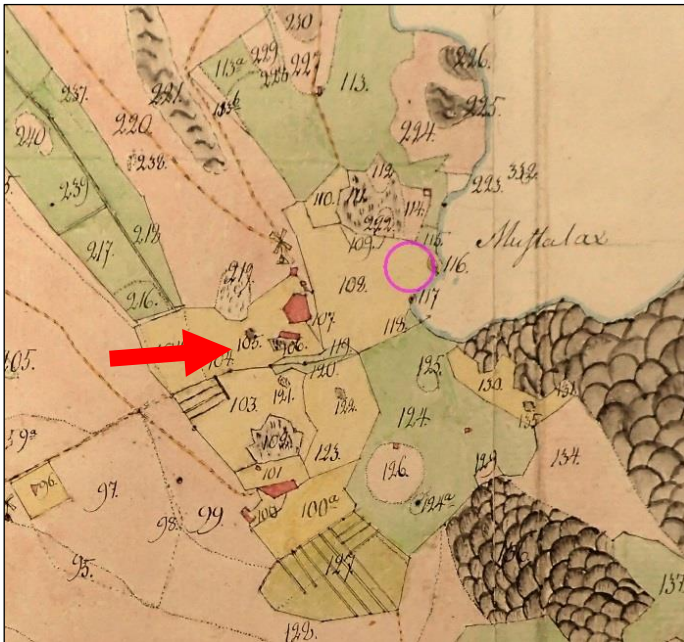


Kuopion kaupunki laatii Vanuvuoren alueelle osayleiskaavaa. Kaava-alueella tehtiin arkeologinen inventointi vuonna 2018 (Jussila & Sepänmaa). Inventoinnissa paikannettiin 1700-luvun isojakokartalta Mustalahden vanha ja autioitunut talonpaikka (mj-tunnus 1000035129), josta ei kuitenkaan inventoinnin menetelmin saatu esiin konkreettisia havaintoja, joilla talonpaikan isojakokartatapaikannus olisi voitu vahvistaa ja todeta onko siitä säilynyt maaperässä jäännöksiä. Tuolloin kohteen statukseksi määritettiin mahdollinen muinaisjäännös, joka ei siis ole suojelukohde.

Vuoden 1777 isojakokartalle paikalle on merkitty talo. Talon perustamisesta kyseiselle kohdalle ei ole tietoa, eikä myöskään vanhemmista mahdollisista talojen sijainneista. Vuoden 1831 kartalla kohta on peltoaluetta, ja siinä ei ole taloa. Kartassa talo on siirtynyt nykyiselle Alapihan tontille, ja myös nykyisen Pekkalan talon kohdalle on perustettu talo. Vuoden 1971 peruskartalla paikka on edelleen peltoa, eikä siinä ole nykyistä saunarakennusta. 1700-luvun talonpaikka on siis hylätty autioitunut varhain.



Ote vuoden 1777 kartasta. Yksinäistalo on piirretty Mustalahden rannalle.



Ote vuoden 1831. Vuoden 1777 talonpaikka on peltona (sinipunainen ympyrä). Lähin asutus sijaitsee nykyisen Alapihan lähialueella (punainen nuoli).



Ote 1971 peruskartasta, johon muinaisjään-  
nösalue on piirretty punaisella. Talon paikka  
on peltona, eikä nykyistä saunarakennusta  
vielä ole.



Vuoden 1777 kartan Mustalahden talon tonttimaan alueella tehtiin arkeologinen tarkkuusinventointi paikan muinaisjäännösstatuksen selvittämiseksi syksyllä 2019. Alueelle kaivettiin lapiolla 60 koekuoppaa, ja sitä tutkittiin käsimaaperäkairalla mahdollisten kulttuurikerrosten toteamiseksi. Kairaaminen ei maaperän paikoittaisen soraisuuden takia ollut kuitenkaan hyvä menetelmä. Alue käytiin läpi myös metallinilmaisimella. Korkean kasvillisuuden vuoksi metallinilmaisimen käyttö oli paikoin vaikeaa. Matalamman kasvillisuuden alueilla metallinilmaisinta voitiin kuitenkin käyttää kohtuullisen hyvin.

Koekuoppien koko oli noin 30 x 30 – 50 x 50 cm, ja ne kaivettiin puhtaaseen pohjamaahan asti. Koekuoppien sijainti dokumentoitiin. Kaivettu maa-aines ja koekuoppien seinämät tarkastettiin mahdollisten löytöjen, kulttuurikerrosten ja rakenteiden varalta. Koekuopista dokumentoitiin kyntökerroksen alapuolella oleva kulttuurikerros sekä tiilensirujen lisäksi muut löydöt. Kulttuurikerrosta oli vain kahdessa koekuopassa, jotka kaivettiin saunamökin tuntumaan ja sen eteläpuolelle. Kyntökerroksen paksuus alueella oli yleensä noin 20 – 40 cm.

Merkille pantava seikka on, että tiilenpaloja sisältävistä koekuopista ei löytynyt juuri mitään muuta sellaista aineistoa, jota yleensä löytyy historiallisen ajan asuinpaikoilta. Kahdesta koekuopasta löytyi 1 kpl palamatonta luuta, yhdestä koekuopasta 1 kpl ohutta vihreää tasolasia, joka oli oletettavasti ikkunalasia. Yhdestä koekuopasta löytyi kappale punasavikeramiikkaa. Myöskään palaaneelta vaikuttavaa rapautunutta kiveä ei havaittu missään koekuopassa mainittavia määriä. Tiilenpalat olivat suurimmalta halkaisijaltaan noin 10 cm.

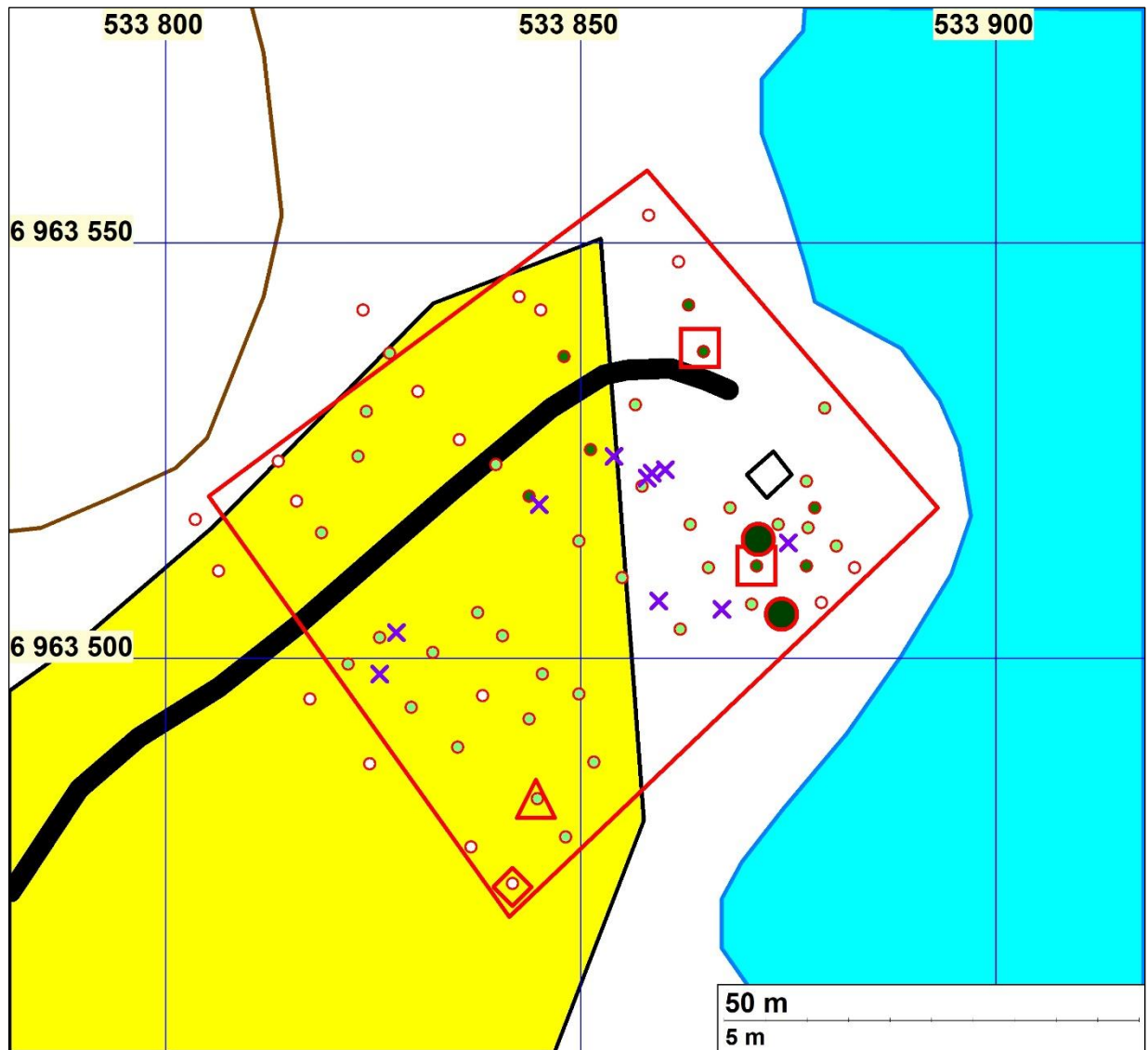
Koekuoppien tiilensirujen ja –kappaleiden määrä arvioitiin asteikolla 0 – 2. Tällä asteikolla 0 = ei lainkaan tai korkeintaan muutama tiilensiru, 1 = kohtalaisesti tiilensiruja, 2 = runsaasti tiilensiruja. Vaikka tiilensirujen määrän arviointi vaikuttaa subjektiiviselta, korreloi se varsin vahvasti myös kyntökerroksen värin kanssa. Maaperä oli noen tai jätteen tummentamaa koekuopissa, joissa havaittiin runsaasti tiilensiruja ja vastaavasti vaaleaa kohdilla, joissa tiilensiruja oli vain vähän.

Metallinetsinnässä löytyi 10 mahdollisesti vanhaan talonpaikkaan liittyvää esinettä. Kyseiset esineet dokumentoitiin ottamalla niistä valokuvat ja niiden löytöpaikkojen sijainnit mitattiin (ks. [Metallinilmaisinelöydöt](#)). Löydöt jätettiin löytöpaikoilleen. 1900-lukulaisia tai nuorempia löytöjä ei dokumentoitu.

Tiilen esiintyminen kyntökerroksessa laajalla alueella johtunee siitä, että vuoteen 1831 mennessä autoitunut tai siirretty talo on sijainnut kyseisellä paikalla. Maaperään ja sen korkeussuhteisiin perustuen todennäköisin vanhan talon paikka olisi alueen itäpäässä, rannan tuntumassa. Paikka on nykyisen saunamökin tienoilla, jossa on pari metriä lähiympäristöään korkeampi moreenimuodostuma. Tältä alueelta löytyivät selvimmät merkit muinaisjäännöksestä. Vuoden 1777 kartan perusteella tonttialue on kuitenkin ollut laajempi, ja siinä on saattanut aittoja, karjasuojia, latoja tai muita talusrakennuksia päärakennuksen lisäksi.

Löytöaineiston vähäisyyden ja suhteellisen yksipuolisuuden perusteella kyseinen vuoden 1777 kartalle merkitty talo ei ole ainakaan useita vuosisatoja sijainnut paikalla. Merkille pantava on myös, että koekuopissa ei havaittu vahvaa nokimaata eikä suuria määriä rikkoutunutta esineistöä. Yhdessä vähäisen metalliesineistön kanssa, tämä saattaa viitata siihen, että paikalla ollut talo on vuoteen 1831 mennessä hyvässä järjestyksessä siirretty uuteen paikkaan, todennäköisimmin nykyisen Alapihan kohdalle. Jos asuinrakennus talusrakennuksineen ja irtaimistoineen olisi palanut, siitä olisi pitänyt jäädä paikalle selvästi enemmän hiiltä, nokea ja löytöjä kuin paikalla nyt todettiin.

Tutkimuksen perusteella todettiin, että alueella on sen verran säilynyttä kulttuurikerrosta ja mahdollisesti rakenteita, että kohdetta on pidettävä *kiinteänä muinaisjäänne*enä. Kohteen rajausta hieman tarkennettiin ja yksinkertaistettiin tutkimustulosten perusteella.



Uusi muinaisjäännesrajaus ja havainnot

**Punainen viiva:** Muinaisjäännesalue.

**Merkit:**

*Ympyrät:* koekuoppia. (Valkoinen: ei lainkaan tai vain muutama tiilensiru, vihreä: kohtalaisesti tiilensiruja, tummanvihreä: runsaasti tiilensiruja.)

*Suurempi punainen ympyrä:* mahdollista kulttuurikerrosta kyntökerroksen alapuolella.

*Punainen neliö:* palamatonta luuta koekuopasta.

*Punainen kolmio:* ohutta vihreää tasolasia (1 kpl) koekuopasta.

*Punainen vinoneliö:* punasavikeramiikkaa (1 kpl) koekuopasta.

*Violetit rastit:* metallinilmaisimella havaittuja takonauvoja ja muita mahdollisesti 1800-luvun alkupuolta vanhempia löytöjä.



## Kuvia



*Vasemmalla:* Kulttuurikerrosta sisältävä koekuoppa, pohjoisempi suuremmista ympyröistä. Seinämässä näkyy punertavia tiilensiruja ja pohjan tuntumassa tummaa noensekaista kivennäismaata.

*Oikealla:* Tiilenkappaleita ja tasolasin sirpale koekuopasta



*Vasemmalla:* Kulttuurikerrosta sisältävä koekuoppa, eteläisempi suuremmista ympyröistä. Seinämän alaosassa on tummempaa noensekaista kivennäismaata.

*Oikealla:* Tiilenkappaleita koekuopasta.



*Vas.ylh:* Talotontin aluetta etualalla. Taustalla tilan nykyinen päärakennus. Kuva lounaaseen.

*Oik.ylh:* Talotontin aluetta koilliseen. Taustalla Mustalahti.



*Vas:* Talotontin keskeistä löytöaluetta matalalla kumpareella saunamökin ympäristössä. Taustalla Mustalahti. Kuva koilliseen.



**Metallinilmäisinlöydöt**



*Vasemmalla: Helan tai korun osa, kupariseosta.*

*Oikealla: Takonaula.*



*Mahdollisia riimun osia*



*Vasemmalla: Silmukallinen nappi, kupariseosta. Oikealla: Takonaula*

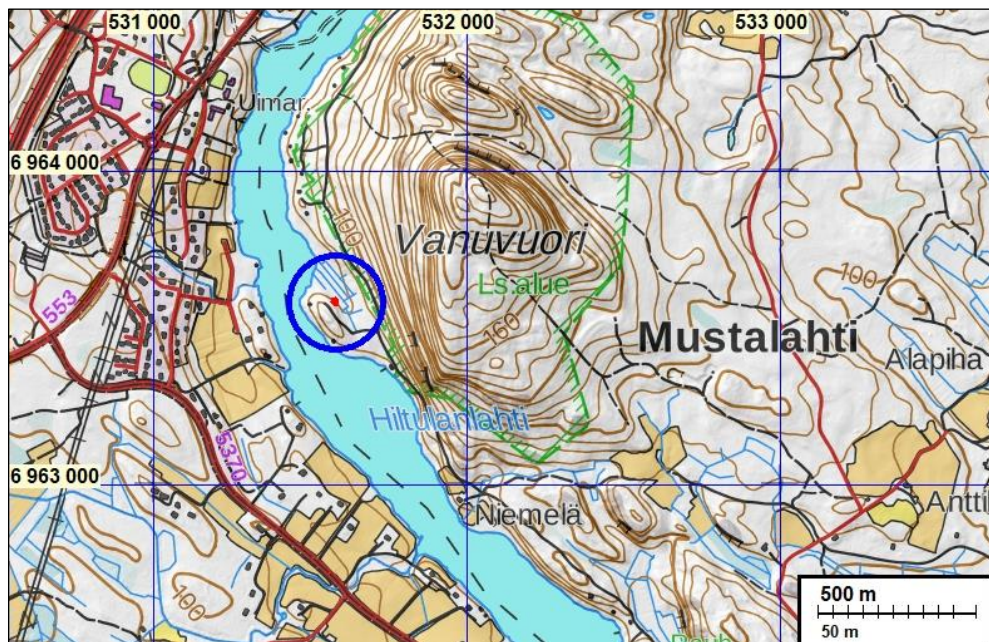


*Vasemmalla: Kupariseoslenkki*

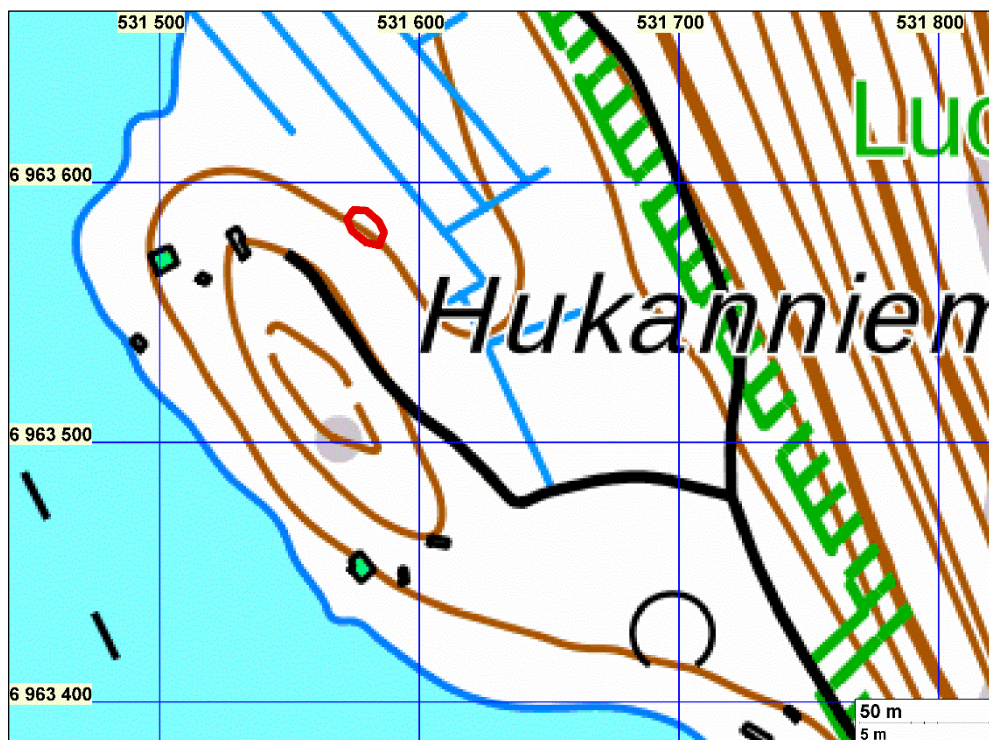
*Oikealla: Linkkuveitsi*



## Hukkaniemi



Hukkaniemen muinaisjäännösalue kartoissa punaisella, yllä sinisen ympyrän sisällä.



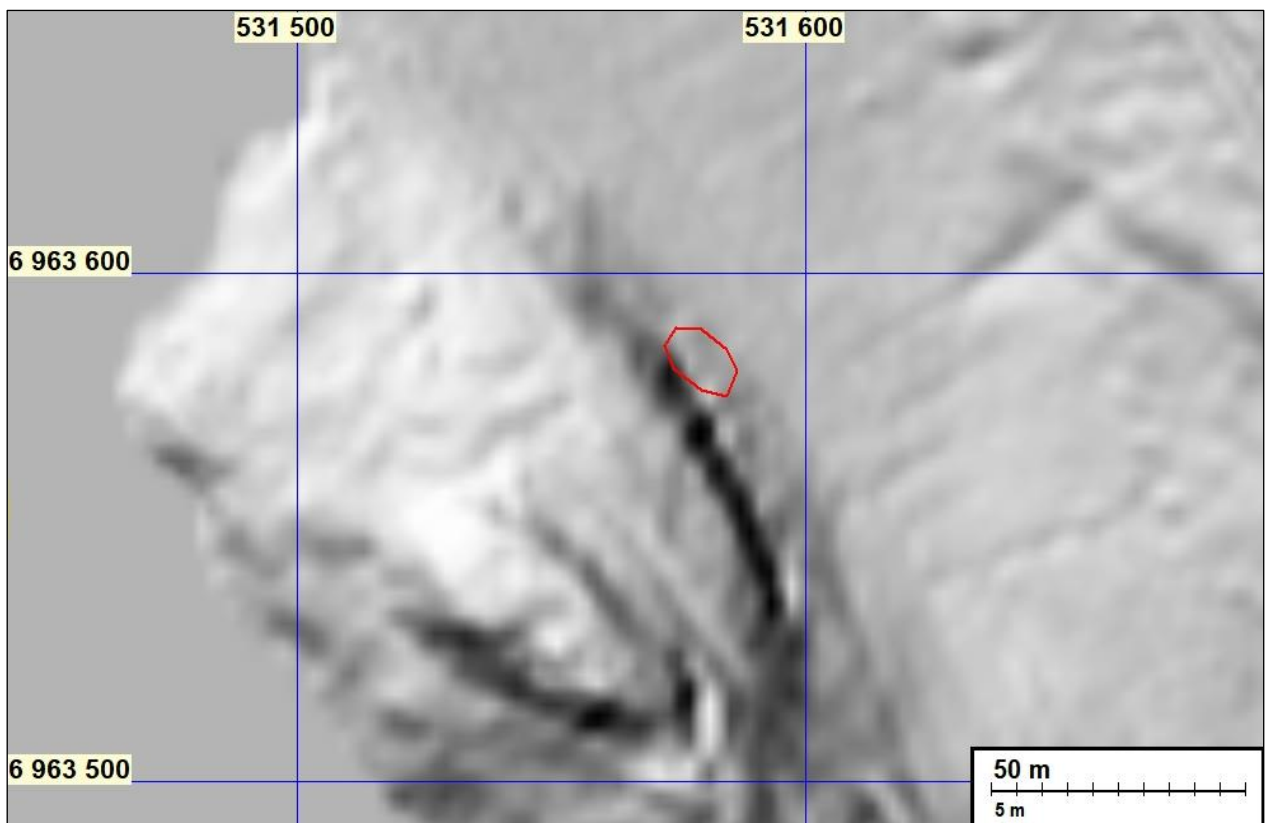
Vanuvuoren kaavan rakennusinventointitiedoissa mainitaan, että Hukkaniemessä, Vanupirtin läheisyydessä on kalkkiuuni sekä louhos. Kyseistä rakennusinventointia ei ollut tiedossa v. 2018 arkeologisessa inventoinnissa, eikä tuolloin alueella käytäessä myöskään havaittu Hukkaniemessä mitään mainittavia jäännöksiä. Hukkaniemi käytiin tarkastamassa uudelleen Mustalahden tarkkuusinventoinnin yhteydessä ja sieltä pyrittiin nyt löytämään jälkiä vanhasta kalkkiuunista ja louhoksesta.

Maanmittauslaitoksen laserkeilausaineistosta laatimassamme maastomallissa ei erotu sellaisia maastonmuotoja, jotka voisi tulkita kalkkiuunin jäännöksiksi, paikkaa entuudestaan tuntematta.

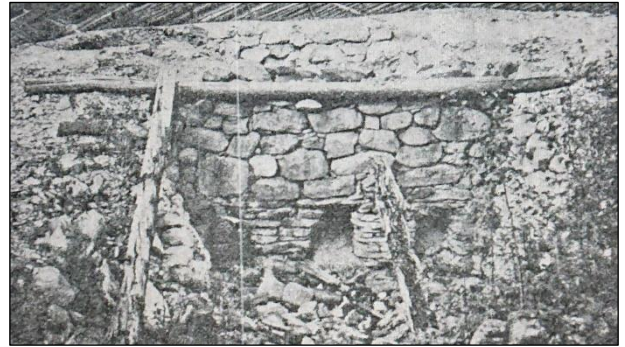
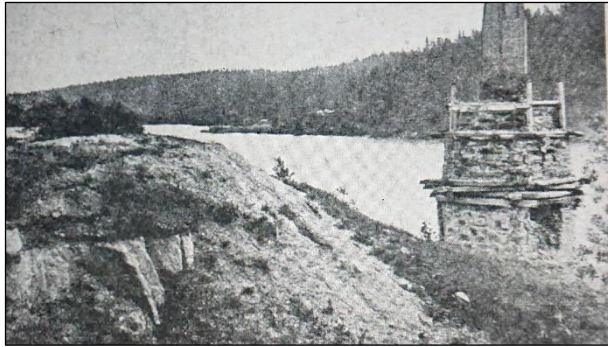


Syksyllä 2019 alueelta löydettiin yksi melko pienialainen, mutta selvästi ihmisen tekemä kivirakenne. Kyseessä on kooltaan koillinen-lounassuunnassa noin 2,2 – 3 m leveä ja vastakkaisessa suunnassa noin 4,3 m pituinen laakakivistä ladottu kivirakenne. Korkeimmillaan se on noin 40 cm. Rakenteen luoteisosassa, noin 200 x 300 cm alalta, on siisteimmin ladottu. Kaakkoisosassa on epämääräisempi. Latomus on tehty parin metrin korkuisen pystysuoran kallioseinämän koilliskupeeseen. Kyseistä kallioseinämää ei erotu maastomallissa. Siinä ei havaittu porauksen tai kiillauksen jälkiä, eikä muita merkkejä, jotka olisivat viitanneet kallion louhimiseen. Paikka on tiheässä sekametsässä, jossa kasvaa kuusia sekä pajuja ja muita lehtipuita. Jäännöksen huomaaminen kesäaikaan on käytännössä mahdotonta, jos sen sijaintia ei ole etukäteen tiedossa.

Kyseessä on selvästi ihmisen tekemä kivirakenne. Jos kyseessä on kalkinpolttouuni, tulta on mahdollisesti pidetty kivirakenteen päällä. Vanhassa Kuopion seudun mineraaliesiintymiä käsittelevässä julkaisussa (Wilkman 1923) on tieto siitä, että Hiltulanlahdella Hukanniemessä on dolomiitteesiintymä. Samassa julkaisussa on myös kuvia Jynkän kalkkivilouhoksesta ja siellä olleesta vanhasta kalkkiuunista. Myös Korsumäen vanhasta kalkkiuunista on siinä kuva. Varsinkin Korsumäen kalkkiuunin kiviladonta muistuttaa Hukanniemen rakenteen kivilatomusta. Ehkä siinä onkin kyseessä vain kalkkiuunin jäljelle jäänyt alaosa tai pelkkä perustus. Ilman perusteellisempaa tutkimusta rakenteen luonne jää vaille varmaa vastausta. Jäännöstä on näillä tiedoin silti syytä pitää kiinteänä muinaisjäännöksenä (sm).



MML:n laserkeilausaineistoon perustuva maastomalli Hukanniemen alueelta. Punaisella 2019 inventoinnissa tehty mahdollisen kalkkiuunin kohderajaus, joka on leveimmillään n. 16,8 m ja kaapeimmillaan n. 9,2 m. Sen keskellä sijaitsee mahdollisen kalkinpolttouunin n. 3 x 4,3 m jäännökset, joita ei erotu mallissa lainkaan. Rajauksen eteläpuolella näkyvä tumma maastonmuoto on luontaista kallioseinämää.



Vas.ylh: Kalkkivilouhos ja vanha kalkkiuuni Kuopion Jynkässä. Korsumäessä. (Wilkman 1923)

Oik.ylh: Vanha kalkkiuuni Kuopion Korsumäessä. (sama)

Vas: Hukanniemen kivirakenne. Kuva etelään.



Hukanniemen kivirakenne kallion juurella. Kuvat etelään.

### Tulos

**Kuopio Mustalahti** (1000035129) on tällä hetkellä muinaisjäännösrekisterissä *mahdollisena muinaisjäännöksenä*. 2019 tutkimuksen perusteella se todettiin *kiinteäksi muinaisjäännökseksi* (sm). Sen keskikoordinaatit ovat N 6963518,80 E 533850,80. Paikan maaperässä on historiallisen ajan asutuksesta jäänyttä kulttuurikerrosta ja löytöjä.

**Kuopio Hukanlahti** on *kiinteä muinaisjäännös* (sm). Sen keskikoordinaatit ovat N 6963583 E 531580. Paikalla sijaitsee kalkinpolttouunin jäännös.

21.12.2019

Hannu Poutiainen, Timo Sepänmaa  
Timo Jussila & Juuso Koskinen.  
Mikroliitti Oy



**Lähteet**

Jussila, T. & Sepänmaa, T. 2018. Kuopio Vanuvuori muinaisjäännösinventointi. Tutkimuskertomus, Mikroliitti Oy.

Peruskartta 3242 11, 1971. Maanmittauslaitos.

Tavaststierna 1831: Geometrisk Charta öfwer Henriksberg och Mustola Hemmanens Ägor i Puutossalmi by af Kuopio Socken och Län.

Wibreen, T. 1777. Charta no 1 öfver Putossalmi Bys Ägor uti Cuopio Sokn och Savolax Län.

Wilkman, W.W. 1923. Kuopio-traktens bergarter. Geologiska kommissionen I Finlad. Geotekniska meddelanden N:o 36. [http://tupa.gtk.fi/julkaisu/geoteknillinen/gt\\_r\\_036.pdf](http://tupa.gtk.fi/julkaisu/geoteknillinen/gt_r_036.pdf)  
15.12.2019.